



بِسْمِ اللَّهِ الرَّحْمَنِ الرَّحِيمِ

لا تتهاون في مساعدة الآخرين مهما كانت ردود
أفعالهم, بمسح الأمامهم مصيرك أن تحصل
على نتائج باهرة ولو بعد حين .

مرافقة حالة

الحالة الأولى:

الاسم : ب. محمد السن : 19 المستوى : 3 وفلسفة

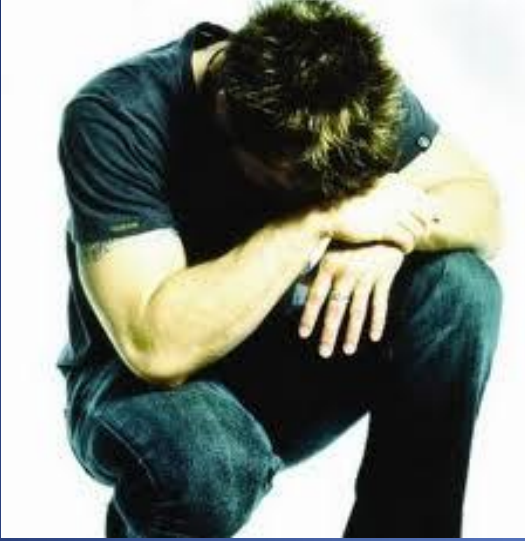


التشخيص: الخجل والانتطواء



يعتبر الخجل من المشكلات الكبرى عند المراهق مما يجعله أقل اختلاطاً بزملائه ويميل للنشاطات الفردية والعزلة وعدم القدرة على الاتصال بالآخرين .

الأعراض



- ✓ التحدث مع الآخرين مطاذا الرأس .
- ✓ التردد في الكلام وفي اتخاذ القرار.
- ✓ التلعثم في الكلام .
- ✓ يعاني من قلق وخوف .
- ✓ يشعر بالنقص وعدم الثقة بالنفس.
- ✓ يكره الجنس الآخر .
- ✓ يكره شكله (يرى نفسه غير جميل ووسيم مثل الآخرين).
- ✓ التقييم الذاتي سلبي جدا .

تطور الحالة



صورة بشعة نقص

الثقة بالنفس

تعليقات الآخرين



تعاطف العائلة

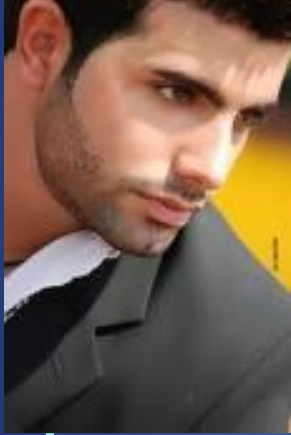
أكد الفكرة



رفض فتاة له عزز
من نقص الثقة



مقارنة زادت
من نقص الثقة



خطوات المرافقة

بعد الاتصال بالأخ الذي أكد المشكلة التي يعاني منها أخيه وإن الأمور داخل العائلة مستقرة وبالاتفاق معه وأستاذ اللغة العربية المشرف على النادي الثقافي حاولنا تطبيق بعض الخطوات العملية لمساعدة التلميذ

➤ مطالبة التلميذ بإعداد وثيقة يحدد فيها سلبياته وإيجابياته ومناقشتها

➤ تصحيح المفاهيم الخاطئة عنده وعند زملائه من خلال مناقشة موضوع قيمة الإنسان _ مفهوم الجمال الداخلي والخارجي .

➤ الاتفاق مع الأخ على تقاسمه المسؤولية لتدعيم مفهوم الرجولة

➤ استدعائه من طرف الأستاذ للمشاركة في المسرح المدرسي .

النتائج

بعد رفض محمد العمل معنا في الأول وبعد الجهد الكبير لإقناعه بذلك وبمساعدة صديقيه قام بكل ما طلب منه تدريجيا وبعد مرور خمس اشهر

تقريبا ظهر تحسن كبير على سلوكياته وعلاقته بزملائه كما استرجع ثقته بنفسه وذلك من خلال تقبله للعمل الجماعي مع زملائه والمشاركة في الرحلات , اصبح يتكلم عن احلامه وطموحاته الدراسية والتي يرغب في تحقيقها ويطلب التوجيهات من اجل ذلك ورغم فشله في البكالوريا هذه السنة ولم يتمكن من العودة للمؤسسة فقد سجل بكالوريا حر ومصر على النجاح هذه السنة .

الحالة الثانية

الاسم: ق. ابتسام السن: 19 ... المستوى: 3 علوم تجريبية



التشخيص: الاضطراب التحويلي

الاضطراب التحويلي هو احد الاضطرابات النفسية الحادة والمفاجئة حيث يكون فيها اصل المشكلة نفسيا لكنها تظهر على شكل أعراض جسمية مما يوهم بوجود مرض جسمي وتكون الأعراض عادة على شكل خلل أو فقد إحدى وظائف الجسم العصبية

الأعراض



الأعراض التي تظهر لدى التلميذة تتمثل في ألم في المعدة
ثم تقيئ متكرر وبشدة وفي الأخير تفقد كل قواها ويغمى
عليها .

هذه الأعراض مؤقتة حيث تظهر في أيام امتحان البكالوريا فقط
ثم تختفي بعد ذلك

تطور الحالة

الوالدين وفرا كل المتطلبات

- تشعر بالراحة والامتنان

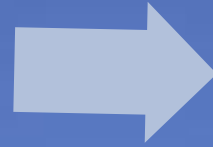
الوالدين يرون النجاح
الدراسي ضروري

- تطالب نفسها برد
الجميل لوالديها

اهتمام الوالدين
بالبكالوريا والجامعة

- الشعور بالخوف
وتخيب ظن أهلها بها

اهتمام زائد من الأسرة



انتظار نتائج جيدة والنجاح في
البكالوريا

- الضغط النفسي والخوف يزداد

- العقل الباطن يجد حلا لاسترجاع
التوازن النفسي وتبرير الفشل

خطوات المرافقة

- شرح وتوضيح الحالة للام التي لها دور في عملية العلاج .
- شرح وتوضيح الحالة للتمليذة لتستوعب مشكلتها لتساعد في العلاج .
- التلميذة تحدد أهدافها الدراسية .
- وضع خطة عمل للدراسة والمراجعة للاستعداد للبيكالوريا .
- متابعة تنفيذ هذه الخطة التي ستحقق النجاح بإنشاء الله .
- التقييم الذاتي المستمر والمتواصل لنتائجها الدراسية والعمل على استدراك النقائص .
- مساعدة الأهل لتطبيق هذه الخطوات دون ضغط .
- جلسات استرخاء .

النتائج

العملية استمرت طول السنة الدراسية وكانت نتائج التلميذة السنوية جيدة ولكن الكل كان ينتظر في امتحان البكالوريا لنحدد نتائج عملنا وفي الأخير كانت العملية ناجحة بنسبة كبيرة حيث شعرت التلميذة بنوع من الخوف لكن تغلبت عليه ونجحت في البكالوريا حيث حققت حلمها ورغبة عائلتها.



الحالة الثالثة

الاسم:ع. زينة.....السن: 17.....المستوى: 1 ج م آداب

التشخيص: السلوك العدواني



السلوك العدواني عند المراهقين يتمثل في إلحاق الأذى بالآخرين بشكله اللفظي أو الجسدي ويعتبر هذا السلوك نتاج بعض العوامل الاجتماعية والبيولوجية الخاصة بهذه المرحلة .

أسباب السلوك العدواني



- ترجع الأسباب عوما إلى :
 - طبيعة مرحلة المراهقة .
 - ضعف الثقة بالنفس .
 - الشعور المتزايد بالإحباط والضغط النفسي .
 - عدم القدرة على مواجهة المشاكل بصراحة .
 - مشاكل أسرية اجتماعية واقتصادية .
 - عدم التكيف مع المحيط العام أو المدرسي .



الأعراض

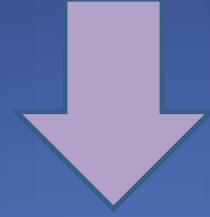


بالنسبة للتلميذة زينة التي اشتكى منها زملائها وحتى مستشاري التربية بسبب سلوكها العدواني اللفظي وحتى الجسدي حيث تهجمت على إحدى زميلاتها بالمؤسسة وهذا السلوك يعكس:

- تقييمها السلبي جدا لذاتها.
- فقدان الثقة بنفسها وحتى المحيطين بها .
- عدم إيمانها بالمعايير الاجتماعية والمفاهيم الأخلاقية .

تطور الحالة





السلوك العدواني يشعرها بالراحة وبقيمتها برد الاعتبار لذاتها
وعدم التسامح ممن اخطئوا معها



يدفع الثمن كل من
يخطأ في حقها

لا تسمح لأحد أن يمس
كرامتها



خطوات المرافقة

نظرا للحالة التي كانت عليها التلميذة من رفض الاستماع لأي شخص , مراقب , أستاذ....فقد بدأت العمل معها :

- ثلاث لقاءات أولى متقاربة للتحدث عن نفسها ومشاكلها .
- بعد هدوئها النسبي أعدنا قراءة المشكلة بطريقة أخرى .
- لقاء مع مجموعة من التلميذات عانين من نفس المشكل وكانت لهم ردود أفعال مختلفة .

مع الأسف العملية مع التلميذة لم تستمر لان أخواتها الذكور أوقفوها عن الدراسة بعد أن سمعوا عنها بعض الكلام من طرف مساعد تربوي بالمؤسسة دون الاستماع إلى أطراف أخرى .

الإنبياء كرام الله بجمعهم القلوب

التنفس جزء من الروح ، والروح سر
من الأسرار الإلهية
فذكر الله يريح النفس والروح